



motorolaone  
HYPER

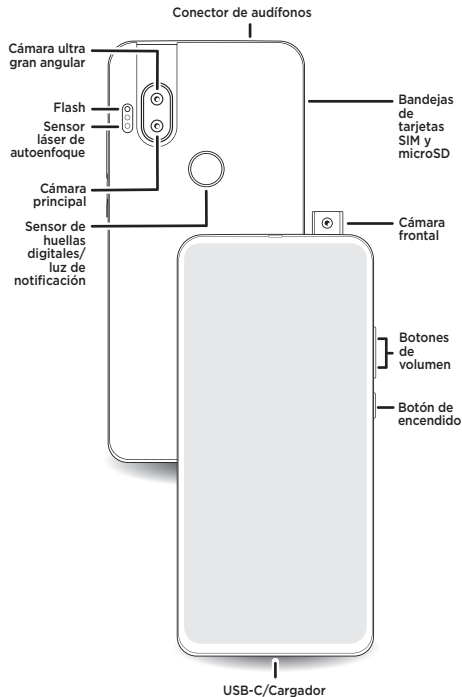
léeme

es-US

## De un vistazo

Comencemos.

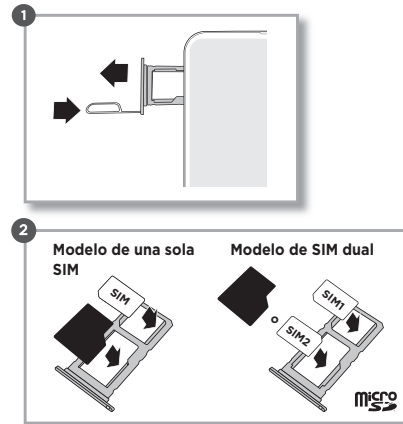
**Precaución:** Antes de usar el teléfono, lee la información legal, regulatoria y de seguridad que se proporciona con el producto.



## Insertar las tarjetas y finalizar

Inserta la herramienta SIM en el orificio de la bandeja para extraerla e inserta la tarjeta SIM con los contactos dorados hacia abajo. La tarjeta microSD es opcional y se vende por separado.

Mantén presionado el botón de encendido y sigue las indicaciones para comenzar.



**Precaución:** Asegúrate de usar la tarjeta SIM del tamaño correcto y no la cortes.



**Nota:** El teléfono admite velocidades de carga de hasta 45 W cuando se utiliza con un cargador de CA de 45 W y un cable C2C de 5 A que cumplan con la norma USB PD 3.0 (PPS).

# Ayuda y mucho más

Obtén respuestas, actualizaciones e información:

- **Para obtener ayuda:** en la pantalla principal, desliza hacia arriba y toca **Configuración** > **Ayuda** para aprender a utilizar el teléfono y obtener soporte.
- **Obtener más:** obtén el software, las guías del usuario y mucho más en [www.motorola.com/mymotoone](http://www.motorola.com/mymotoone).
- **Obtén aplicaciones:** toca **Play Store** para navegar y descargar aplicaciones.
- **Información legal:** en esta guía, se proporciona información legal, regulatoria y de seguridad importante que debes leer antes de utilizar el producto. Para obtener la información legal completa, desliza hacia arriba desde la pantalla principal y toca **Configuración** > **Acerca del teléfono** > **Información legal** o visita [www.motorola.com/device-legal](http://www.motorola.com/device-legal).

**Resistente al agua.** El teléfono no es impermeable. Para obtener más información sobre el diseño resistente al agua y el cuidado del teléfono, desliza hacia arriba desde la pantalla principal y toca **Configuración** > **Ayuda**.

**Seguridad de la batería.** Para evitar posibles quemaduras y lesiones, la batería del teléfono solo puede ser retirada en un centro de servicio autorizado por Motorola o por personal capacitado equivalente.

Si tu teléfono deja de responder, mantén presionado el botón de encendido hasta que la pantalla se oscurezca y el dispositivo se reinicie. Carga tu teléfono con un cargador Motorola compatible. No cargues el teléfono a temperaturas inferiores a 0 °C (32 °F) ni superiores a 45 °C (113 °F). Para obtener más información, desliza hacia arriba desde la pantalla principal y toca **Configuración** > **Acerca del teléfono** > **Información legal** o visita [www.motorola.com/device-legal](http://www.motorola.com/device-legal).

**Aviso sobre el uso con volumen alto.** Para evitar posibles daños auditivos, no escuches a un volumen alto durante períodos prolongados.

**Desecho y reciclaje.** Recicla los productos y el embalaje de forma responsable. Para obtener más información, ve a: [www.motorola.com/recycling](http://www.motorola.com/recycling).

**Láser de clase 1.** Este teléfono contiene un sistema de enfoque láser de clase 1, el cual es seguro en condiciones de uso razonablemente predecibles según los estándares internacionales. No intentes modificarlo ni desarmarlo.

**Avisos legales.** Las funciones, los servicios y las aplicaciones dependen de la red y es posible que no estén disponibles en todas las áreas; puede que se apliquen términos o cargos adicionales. Las funciones, la funcionalidad y otras especificaciones del producto, además de la información incluida en esta guía, se basan en la información más reciente disponible, la que se considera precisa en el momento de la impresión. Motorola se reserva el derecho de corregir o cambiar cualquier información sin previo aviso.

**Arbitraje.** Tu compra se rige por una cláusula de arbitraje vinculante. Para obtener más información y saber cómo realizar la exclusión, consulta la guía legal que viene junto con tu teléfono.

**Índice de absorción específico (ICNIRP).** TU TELÉFONO CUMPLE CON LAS PAUTAS INTERNACIONALES DE EXPOSICIÓN A LAS ONDAS DE RADIO. Los valores más altos de SAR en virtud de las pautas de ICNIRP para tu modelo de teléfono se indican a continuación:

SAR en la cabeza	0.728 W/kg
SAR cuando se lleva en el cuerpo	1.252 W/kg

## Requisitos eléctricos.

### Cargador 18 W:

Batería de Ion de Litio: 3,8 Vcc 3 790 / 4 000 mAh	Salida 1: 5,0 Vcc 3,0 A Salida 2: 9,0 Vcc 2,0 A
Cargador para viaje CA/CC Entrada: 100 - 240 Vca 50/60 Hz 0,6 A	Salida 3: 12,0 Vcc 1,5 A

### Cargador 27 W:

Batería de Ion de Litio: 3,8 Vcc 3 790 / 4 000 mAh	Salida 1: 5,0 Vcc 3,0 A Salida 2: 9,0 Vcc 3,0 A
Cargador para viaje CA/CC Entrada: 100 - 240 Vca 50/60 Hz 0,8 A	

### Cargador 45 W:

Batería de Ion de Litio: 3,8 Vcc 3 790 / 4 000 mAh	Salida 1: 5,0 Vcc 4,0 A Salida 2: 9,0 Vcc 4,0 A
Cargador para viaje CA/CC Entrada: 100 - 240 Vca 50/60 Hz 1,2 A	Salida 3: 15,0 Vcc 3,0 A Salida 4: 20,0 Vcc 2,25 A

**Derechos de autor y marcas comerciales.** MOTOROLA, el logotipo de la M estilizada, MOTO y la familia de marcas MOTO son marcas comerciales o marcas comerciales registradas de Motorola Trademark Holdings, LLC. Google, Android, Google Play y otras marcas son marcas comerciales de Google LLC. El logotipo de microSD es una marca comercial de SD-3C, LLC. Todos los demás nombres de productos o de servicios pertenecen a sus respectivos dueños.

© 2019 Motorola Mobility LLC. Todos los derechos reservados.

ID del producto: **motorola one hyper** (Modelo XT2027-1)

Número de manual: SSC8C67156-A



Para ver los valores SAR del teléfono, visita <https://motorola.com/sar>.

Este producto cumple con las normas nacionales e internacionales de exposición a RF correspondientes (norma SAR) cuando se utiliza en condiciones normales al apoyarlo contra la cabeza, usarlo o llevarlo a una distancia de 5 mm del cuerpo. Las normas SAR incluyen un margen de seguridad considerable, destinado a garantizar la seguridad de todas las personas, independientemente de su edad o salud.

Para ver información adicional sobre SAR en tu teléfono, desliza hacia arriba desde la pantalla principal y toca **Configuración** > **Acerca del teléfono** > **Información legal** > **Información de RF**. Para ver la información en Internet, visita [www.motorola.com/rfhealth](http://www.motorola.com/rfhealth).

motorola.com

